



studie na řešení městské tržnice, veřejných wc a rychlého občerstvení\_\_masarykovo náměstí, jihlava  
zadavatel / magistrát města jihlavy  
autor / schrapnel\_\_ing.arch. david beke\_\_ing.arch. vojtěch dvořák\_\_brněnská 52, jihlava



#### inspirace historií

inspirace k této studii se nachází v dobách minulých, kdy koně s povozy na náměstí dovezli zboží. To se pak prodávalo v jednoduchých stáncích z dřevěných tyčí s plachtami jako ochranou proti slunci a dešti. na náměstí se trhy konaly již od konce 15. století. naše řešení je možnou cestou jak trh na náměstí vrátit. Přepisem historickým forem do současné podoby se snažíme na náměstí vrátit to, co tam odedávna patří. Plachty, tyče, stoly, lidi a hlavně život, který je dnes z náměstí vytlačován převážně automobily.

celkové řešení\_m1/400

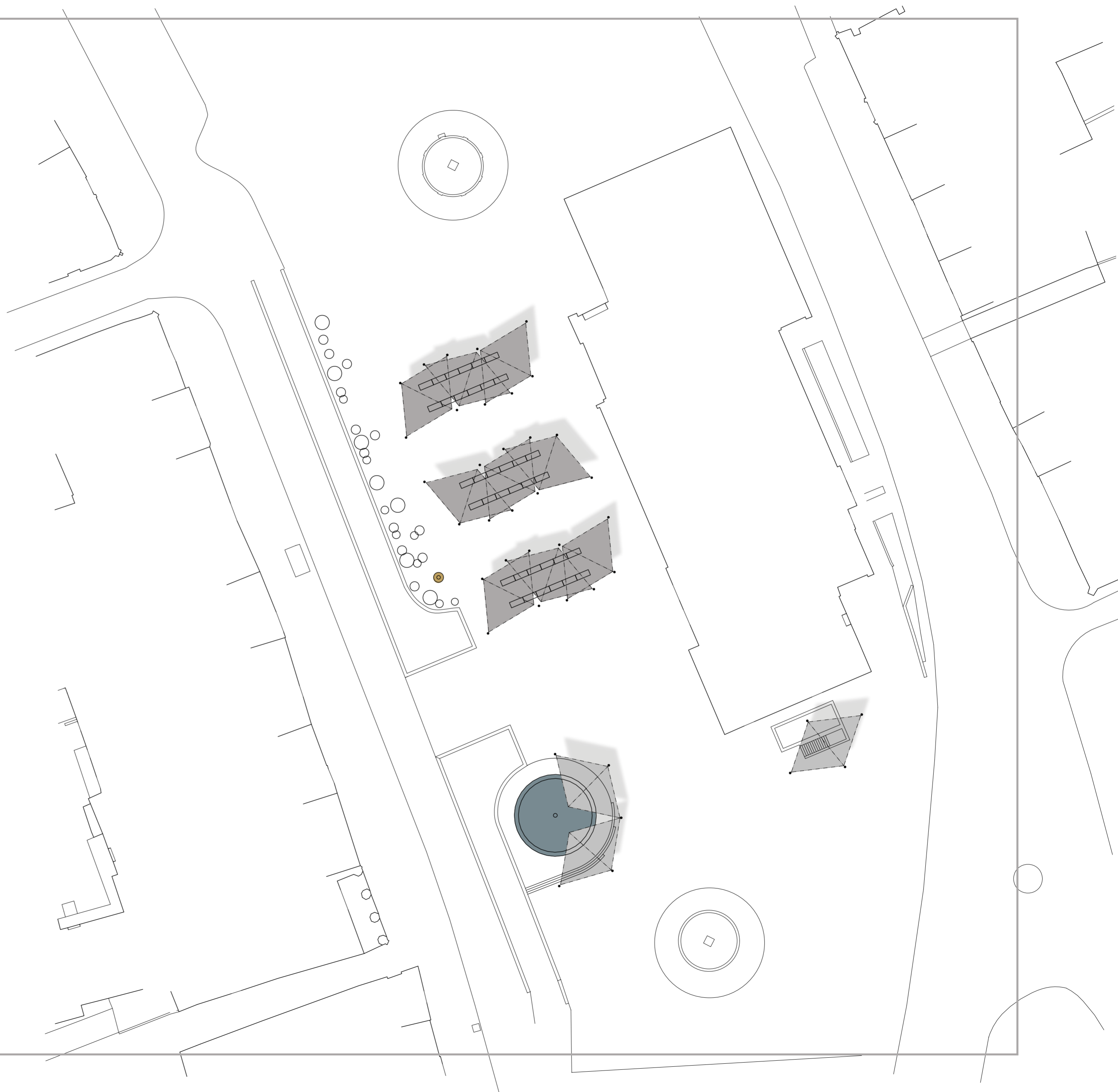
### koncept návrhu

\_\_ hlavní symbolem celého návrhu jsou „levitující“ plachty, které se vznášejí nad plochou náměstí a opticky spojují jednotlivé funkční části nového řešení. elegance a čistota, kterou na pozorovatele působí se nestřetává s kvalitou historické zástavby, ba právě naopak. kvalita a estetika historické zástavby vyniká na pozadí ladných křivek bílých plachet. vzájemně si nekonkurují, ale harmonicky se doplňují.

\_\_ samotné řešení zadání se skládá ze tří částí. hlavní novou hmotou je budova s rychlým občerstvením umístěná v oblouku jižní rampy (na místě stávajících stánků). Součástí je i hygienické zázemí pro nové tržiště a veřejné wc pro zdravotně postižené.

\_\_ nové tržiště je umístěno v prostoru mezi severní rampou a budovou prioru. Je řešeno dvojicí řad prodejních pultů se zásobovací uličkou a plachtových zastřešením. Součástí tržiště je „pitko“, umístěné v oblouku severní rampy.

\_\_ třetí bodem návrhu je řešení zastřešení vstupu do stávajících podzemních veřejných záchodů, u nich návrh počítá s kvalitní rekonstrukcí.



půdorys\_m1/50

legenda místností

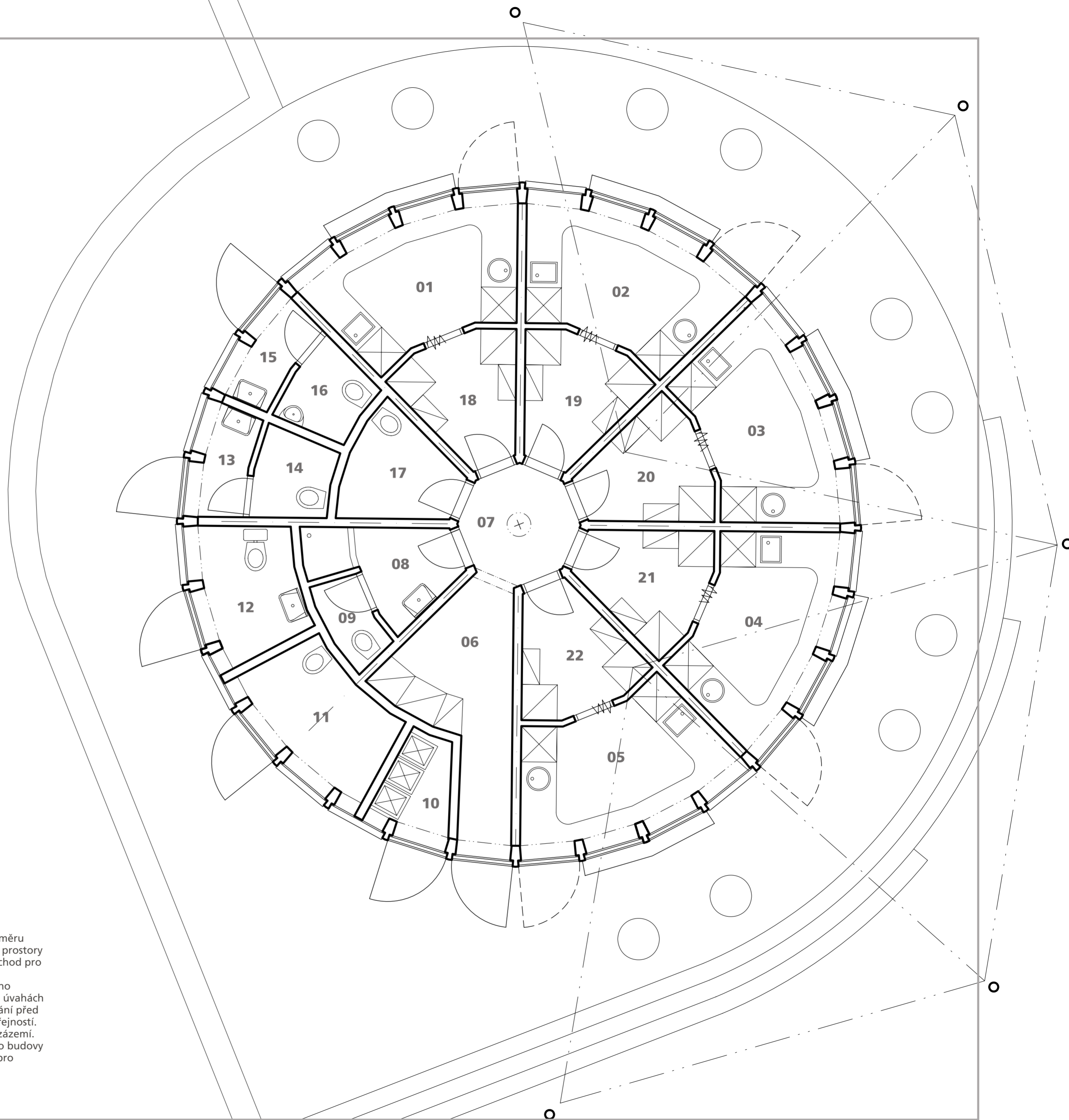
- 01 - 05** prodejní plocha
- 06** vstupní chodba
- 07** centrální hala s horním osvětlením
- 08** předsíňka se sprchou
- 09** záchod pro pracovníky rychlého občerstvení
- 10** místnost na odpady
- 11** technická a servisní místnost pro správu tržiště
- 12** záchod pro zdravotně postižené
- 13** předsíňka
- 14** dámský záchod pro trhovce
- 15** předsíňka
- 16** pánský záchod pro trhovce
- 17** servisní a technická místnost občerstvení
- 18 - 22** skladovací část a zázemí jednotlivých buněk

rychlé občerstvení\_\_provoz

\_\_ půdorys rychlého občerstvení je navržen ve tvaru kruhu o průměru 11,5m. uvnitř se ukrývá 5 prodejních buněk se zázemím. všechny prostory jsou přístupné z centrální části. zbytek půdorysu tvoří veřejný záchod pro vozičkáře a hygienické a servisní zázemí pro provoz tržiště.

\_\_ plocha zhruba 104m<sup>2</sup> se v prostorovém uspořádání historického náměstí jeví jako maximální. toalety pro tržiště byly po dlouhých úvahách zredukovány ze 4 na 2. důvodem byla preference komfortu užívání před prostým počtem. další toalety mohou trhovci využívat spolu s veřejností. Naopak prodejci rychlého občerstvení dostali vlastní hygienické zázemí.

\_\_ pódium, které tvoří prstenec kolem objektu slouží jako pojítka budovy s plochou náměstí a současně vytváří prostor pro umístění stolů pro komfortnější konzumaci koupeného občerstvení /ve stoje/.





vizualizace rychlého občerstvení

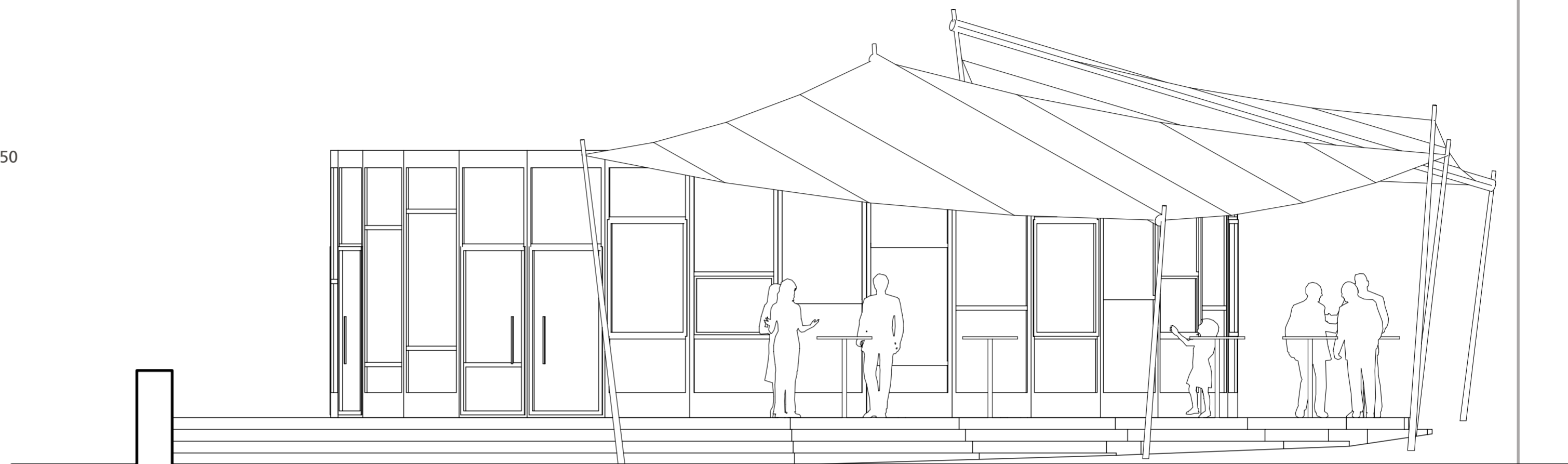
rychlé občerstvení\_\_materiálové a hmotové řešení

\_\_ hliníkový plášť budovy je tvořen systémovými fasádními prvky. výplně otvorů tvoří skleněné výplně v prodejních částech. dále jsou to části vyplněné umělým kamenem s imitací pískovce a dále pak jsou to pole s patinou kované oceli /tmavá ocel/. Na fasádě jsou vyhrazená pole i pro umístění hlavní reklamy. Pultíky před výdejní částí jsou z horní strany opatřeny plexisklem pod kterým jsou umístěny například údaje s kompletním sortimentem a ceny. v žádném případě by nemělo dojít k individuálnímu umístování reklam a dalších informací mimo tyto určené plochy.

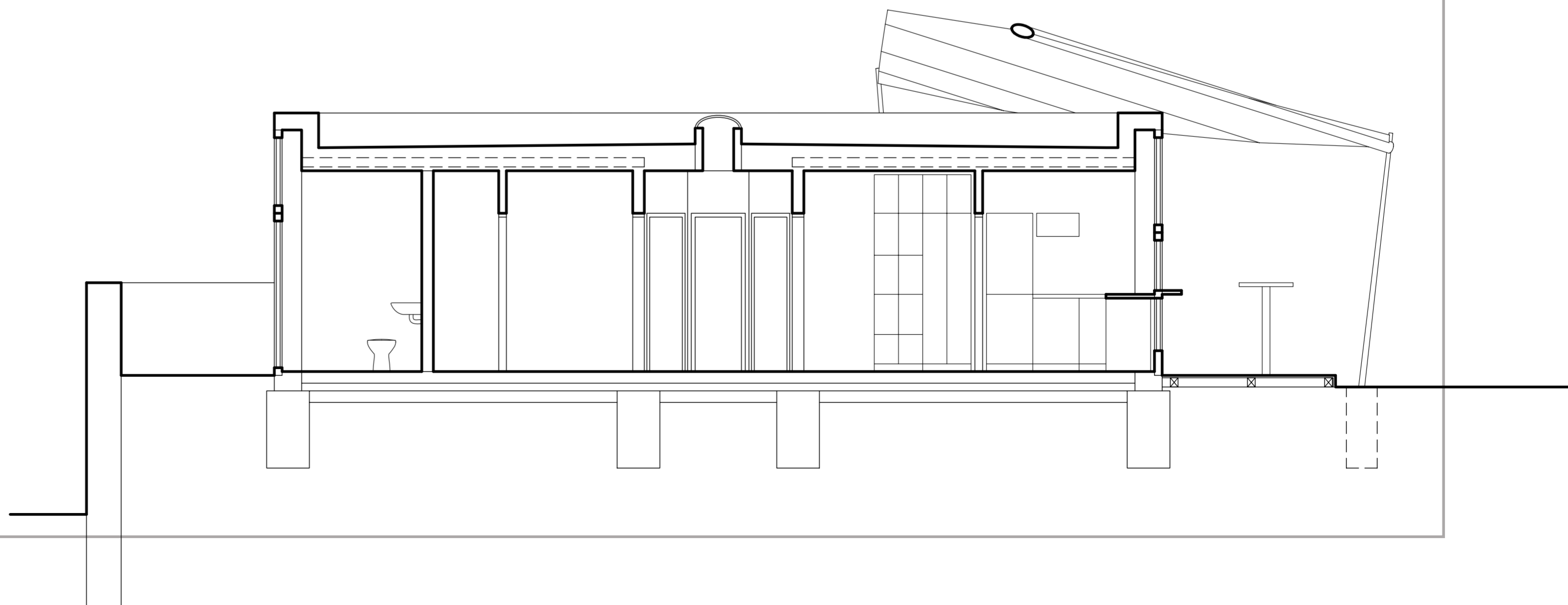
\_\_ pódium okolo objektu je zhotoveno z vysoce odolného dřeva na ocelové konstrukci. po obvodu jsou zde umístěny stoly, které slouží konzumentům.

\_\_ dvě plachtové konstrukce na subtilních kovových nohách veřejnou část rychlého občerstvení chrání před sluncem a deštěm. je možné plachty smotat do středové tyče nebo celé konstrukce například na zimu demontovat.

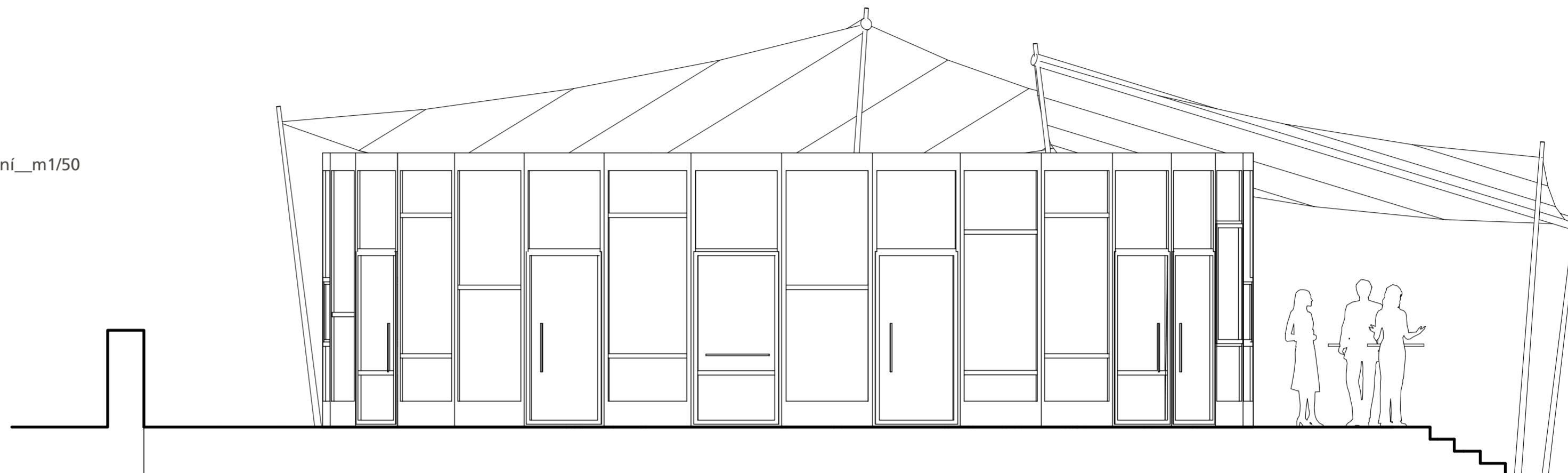
pohled jižní\_m1/50



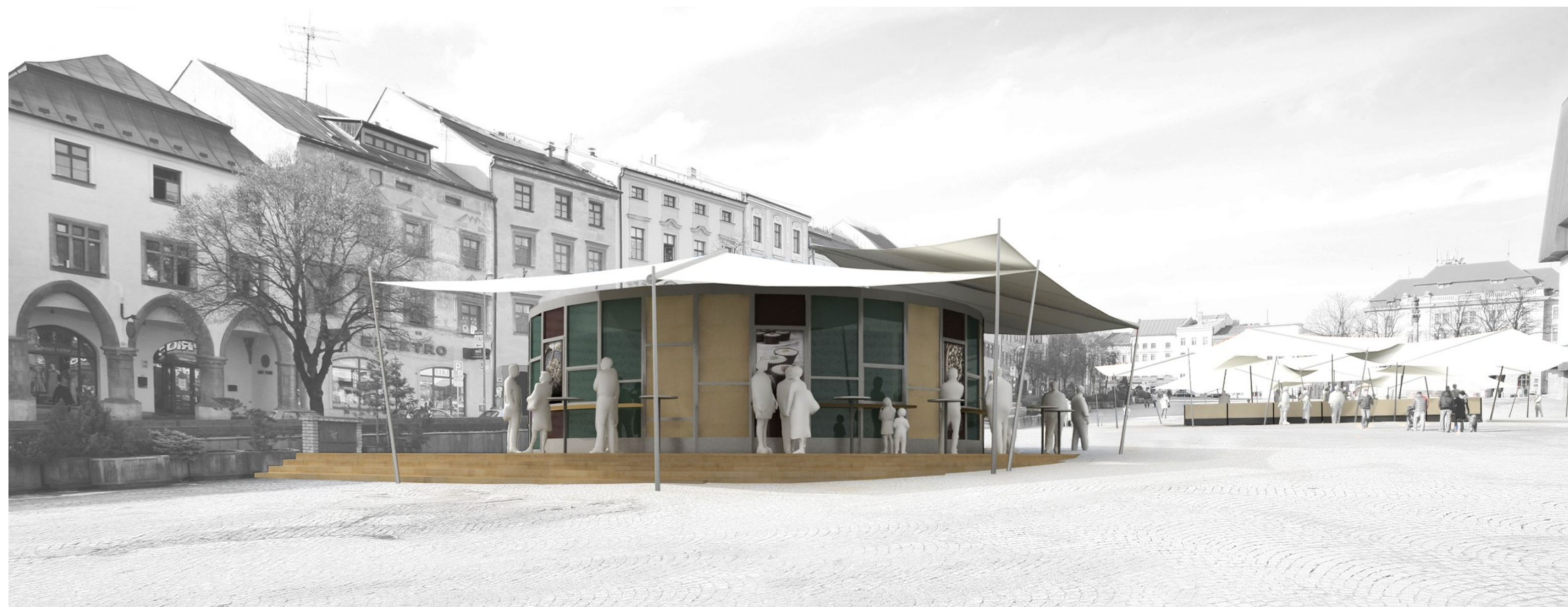
příčný řez\_m1/50

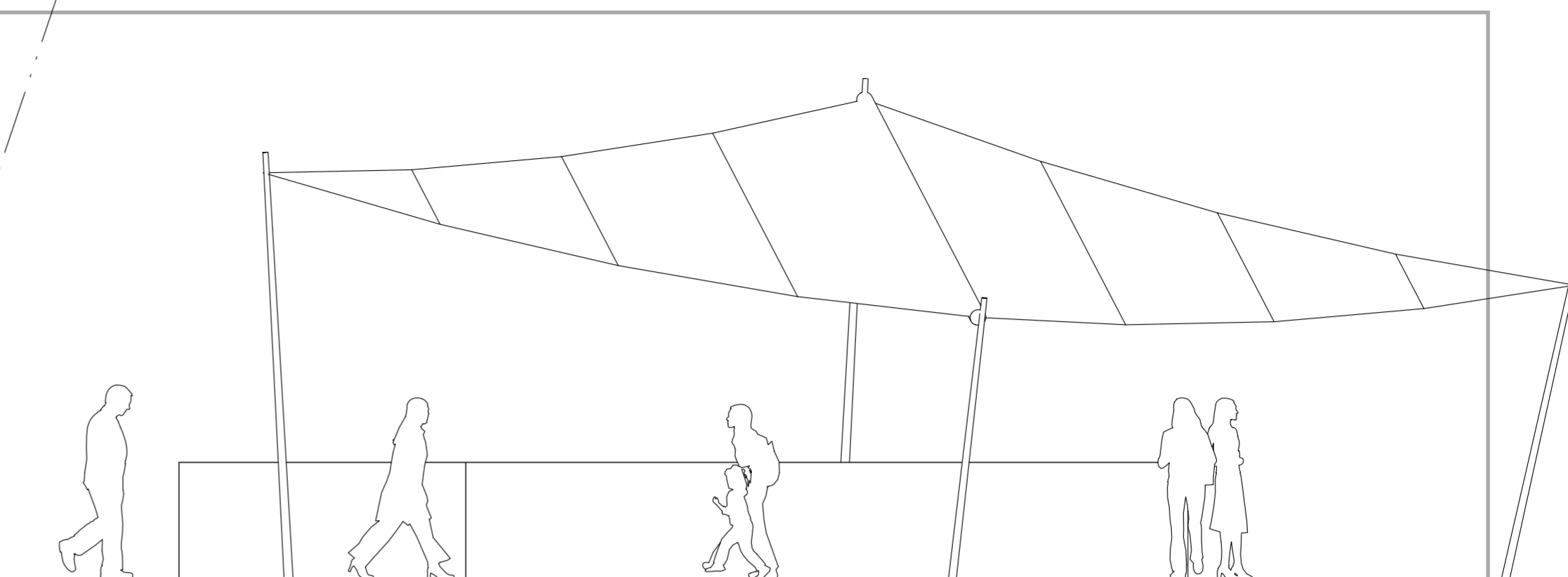
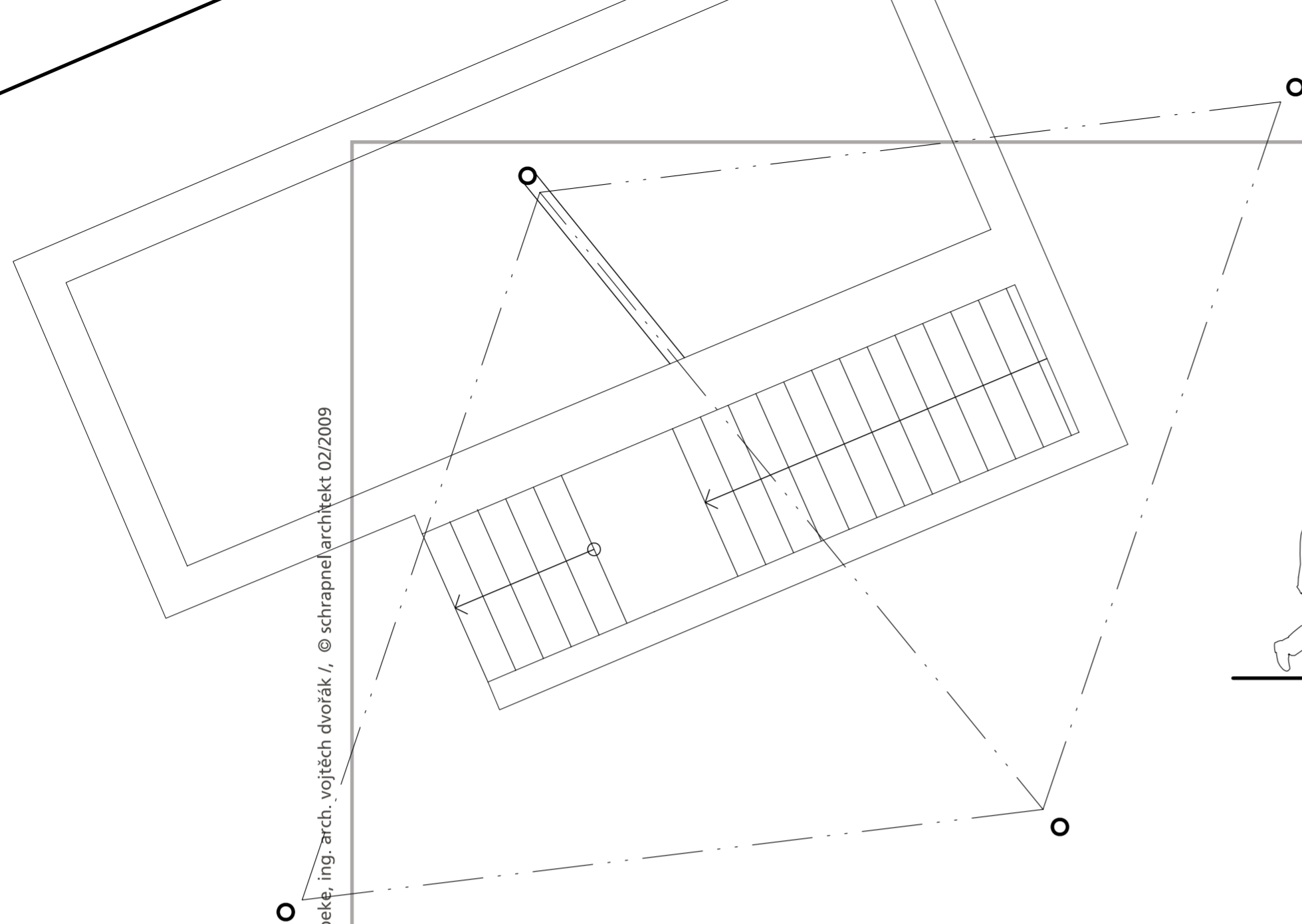


pohled západní\_\_m1/50



zákres občerstvení do fotografie, v pozadí tržiště





vlevo půdorys\_\_1/50, vpravo pohled jižní\_\_m1/50

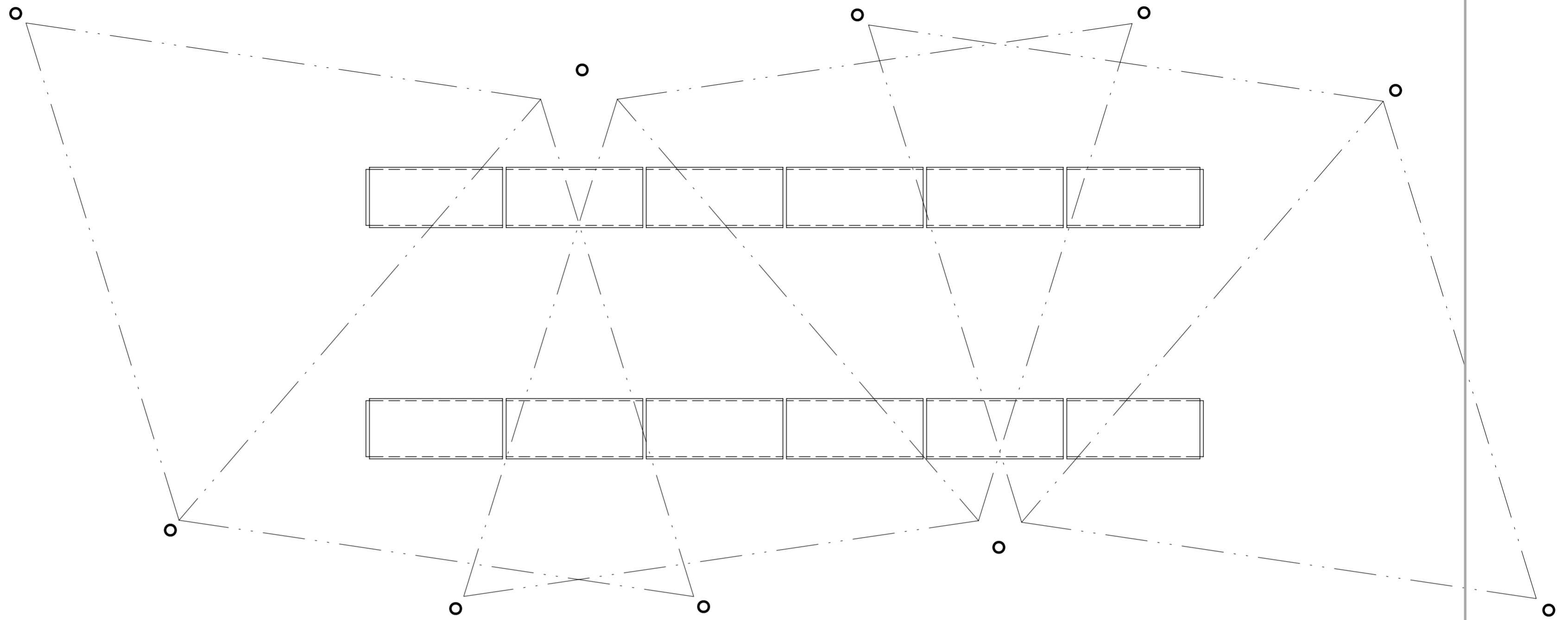
zastřešení veřejných záchodů\_\_materiálové a hmotové řešení

\_\_zastřešení vstupu do veřejných záchodů je řešeno plachtou nesenou čtyřmi subtilními podporami. plachtu je možno při nepřízní počasí automaticky smotat.

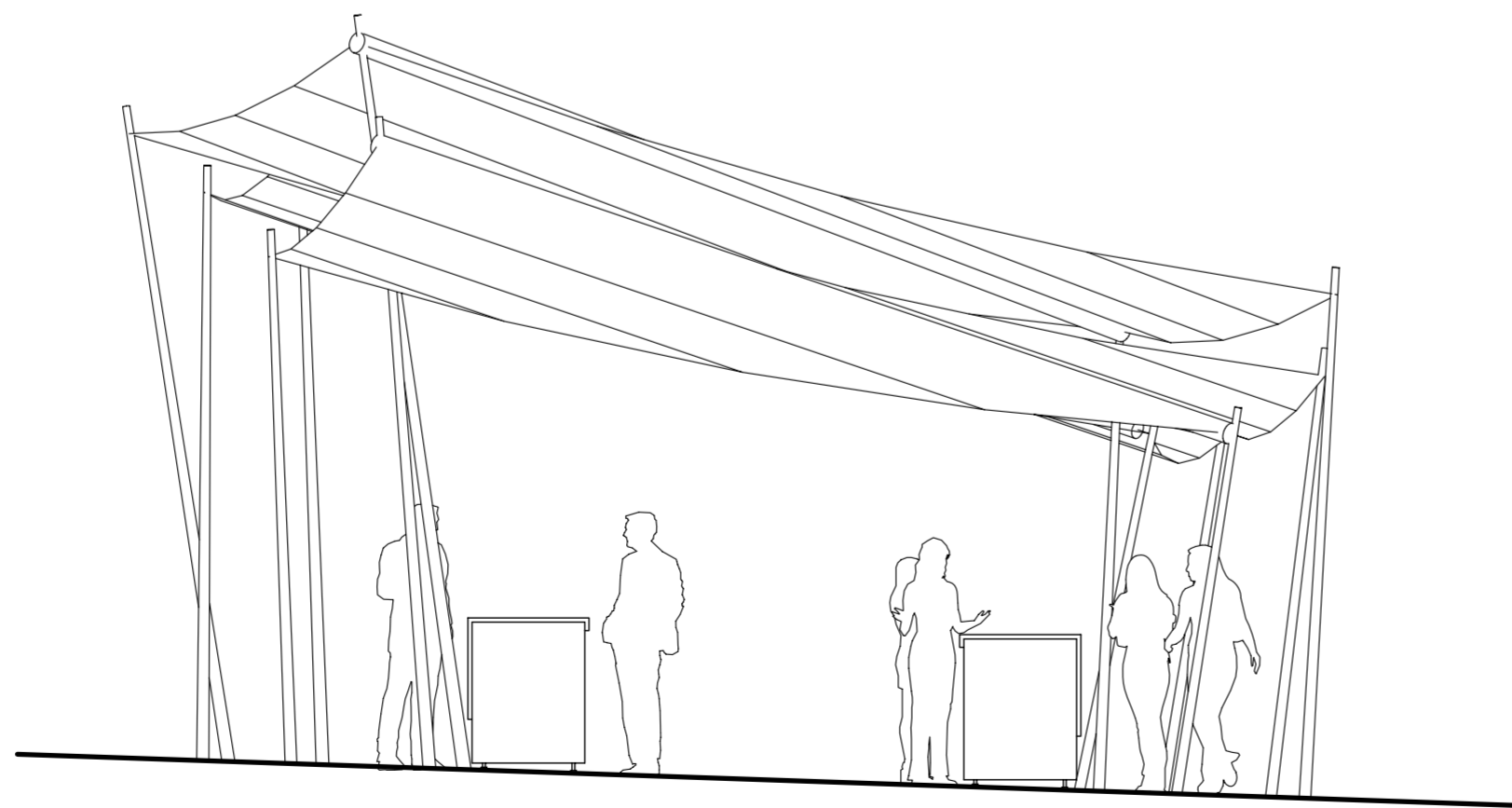
zákres zastřešení vstupu veřejných záchodů do fotografie, v pozadí tržiště







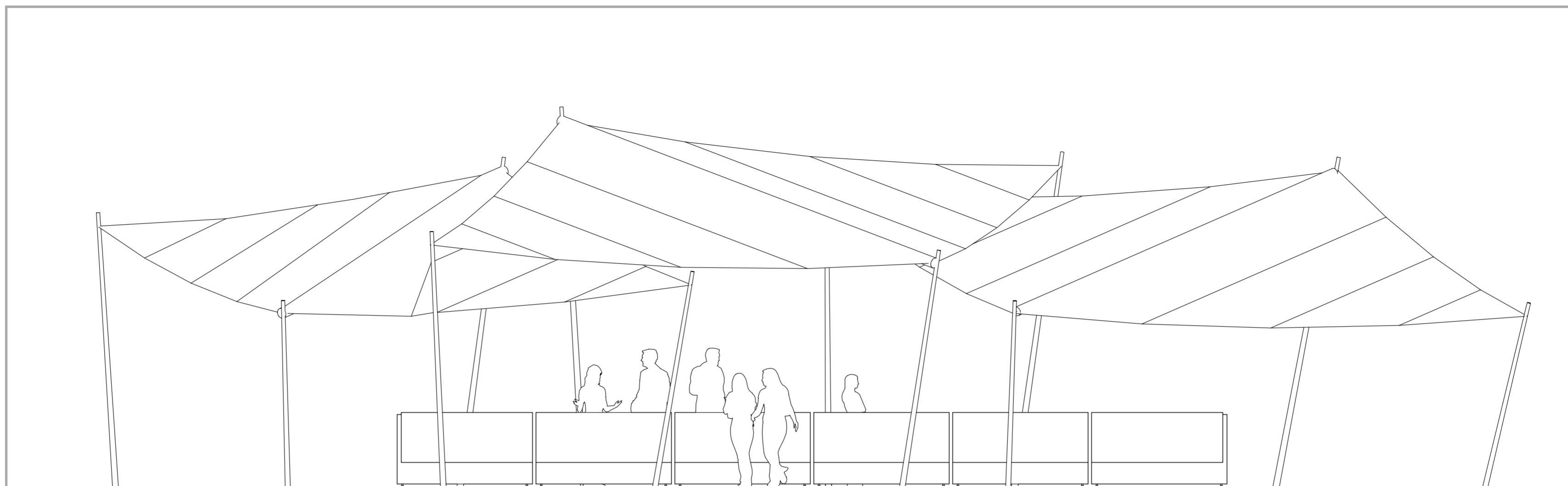
půdorys jedné dvouřady tržičtě\_\_1/50



tržičtě

\_\_tržičtě je řešeno třemi dvouřadami prodejních pultů se zásobovací uličkou.  
\_\_zastřešení pultů je řešeno elegantními plachtami se subtilními podporami.  
plachty je možno při nepřízní počasí automaticky smotat. sezónně případně demontovat.

pohled západní\_\_m1/50



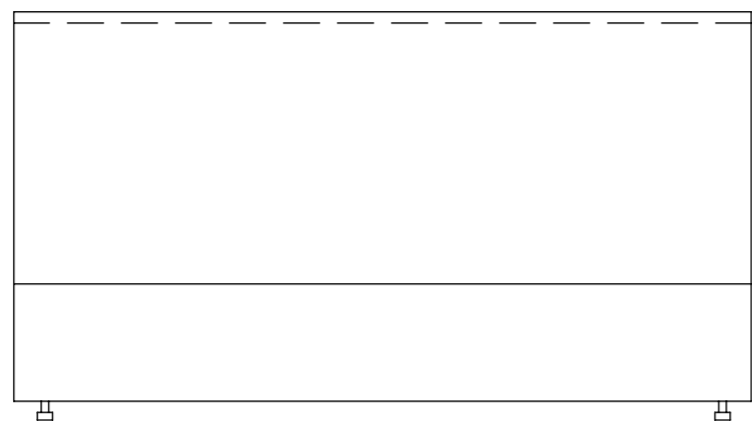
pohled jižní\_m1/50

vizualizace tržště, pohled ze severozápadní strany\_\_v popředí možné alternativní využití plachtového zastřešení a prodejních pultů pro provoz kavárny

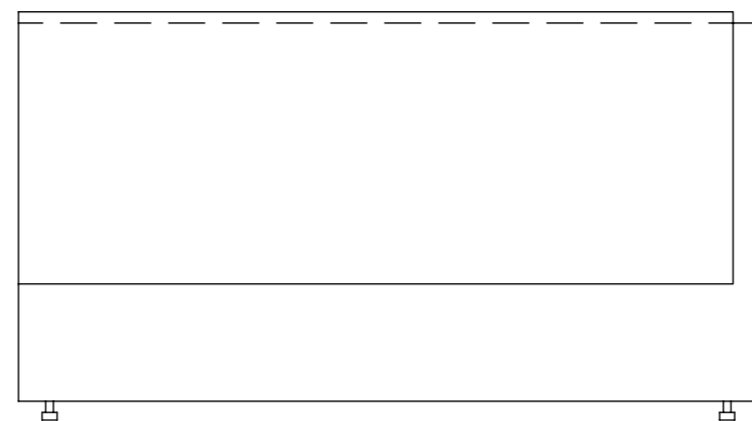




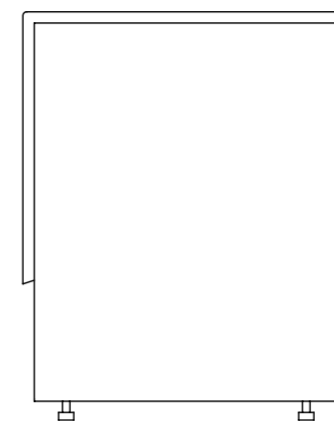
zákres tržniště do fotografie, v pozadí objekt rychlého občerstvení



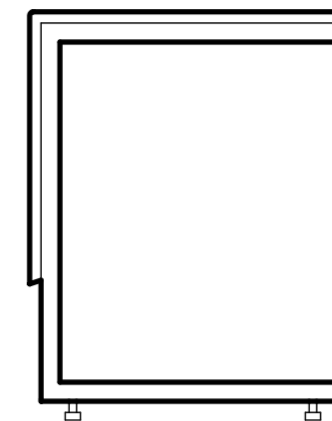
pohled čelní na typický prodejní pult\_\_m1/20



pohled čelní na krajní pult\_\_m1/20



pohled\_\_m1/20



příčný řez\_\_m1/20



pohled čelní na typický prodejní pult\_\_m1/20



pohled horní na typický prodejní pult\_\_m1/20



půdorys typického prodejního pultu\_\_m1/20



pohled horní na krajní prodejní pult\_\_m1/20

### prodejní pulty

\_\_prodejní pult je ve své podstatě prvek mobilní. není tedy pevně spojen se zemí. je navržen jako kovová konstrukce o půdorysném rozměru 195 x 80cm. přes pult je přehozen „ubrus“ z umělého kamene v imitaci pískovce. toto řešení je praktické. umožňuje prodejci jednoduchou úpravu prodávaného zboží ostrými předměty přímo na pultě. voda po „ubruse“ stéká a zbytečně tak nenarušuje kovovou konstrukci. povrchová úprava kovového korpusu je navržena jako tmavá kovaná ocel.

ve spodní části jsou navrženy 4 výškově stavitelné nožičky, které umožní usazení pultu i na nerovném povrchu náměstí. toto řešení rovněž umožní dešťové vodě volný průtok pod pulty.

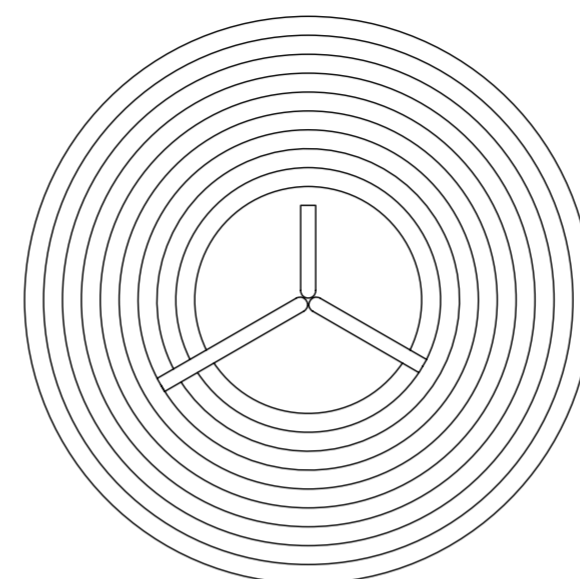
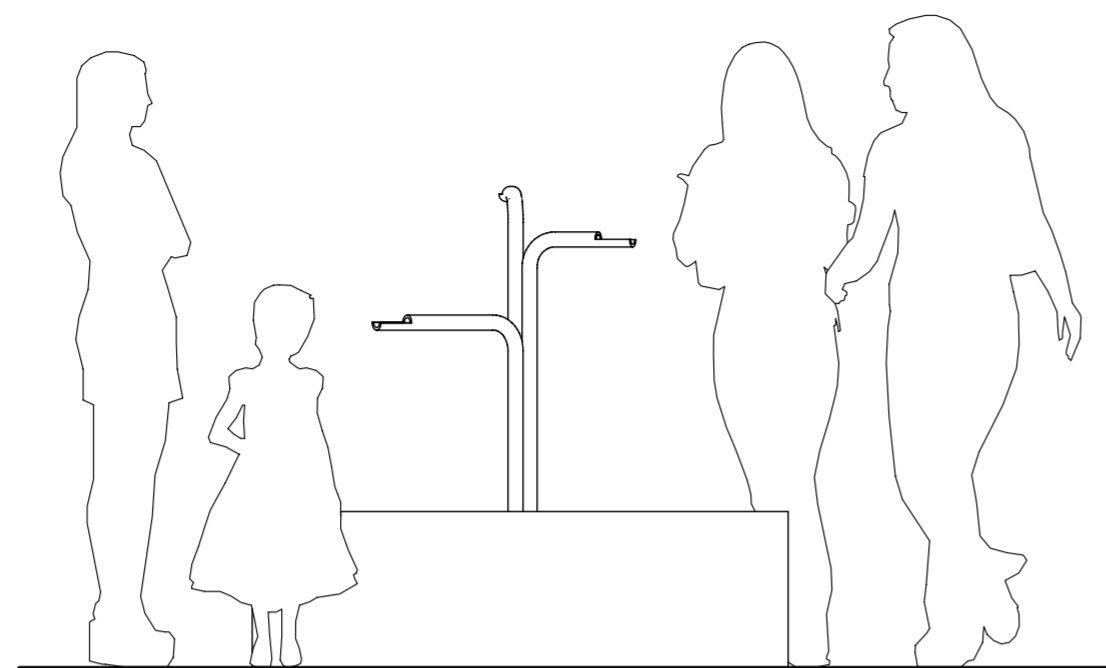
\_\_krajní pulty mají nepatrnou odlišnost v detailu ukončení ubrusu.

\_\_do pultů je možné umístit zboží. pulty je možné provést jako zamykatelné.

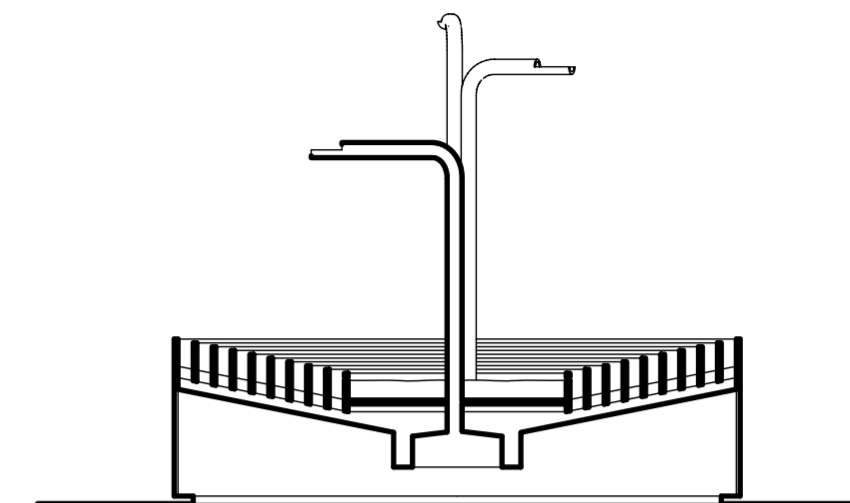
\_\_z pultů je možné sestavovat řady, případně jiná prostorová řešení. například je možné je využít jako bar u kavárny, a pod.

zákres tržiště do fotografie, v pozadí objekt rychlého občerstvení





pohled\_\_m1/20, půdorys\_\_m1/20, příčný řez\_\_m1/20



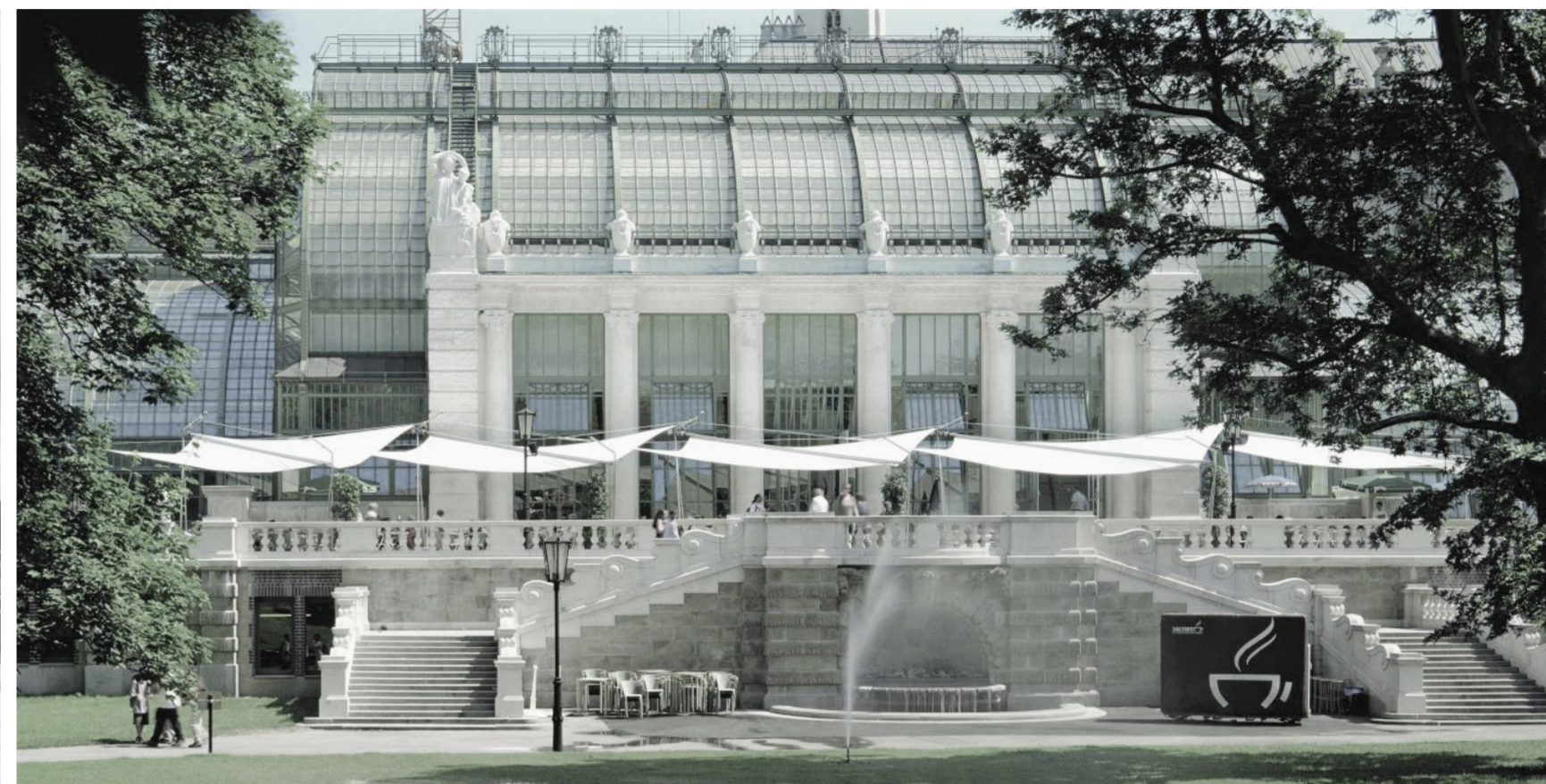
„pítko“

\_\_pítko je navrženo jako multifunkční. půdorys tvoří kruh o průměru bezmála 1,5metru. kované ocelové pláty tvoří jakési obruče, ze kterých je pítko vytvořeno. tři hubené nerezové „labutí krky“ se tyčí uprostřed do různé výšky a jsou natočeny do různých stran, s různou délkou horní vodorovné části.  
 \_\_návrh je podřízen funkci. pítko je navrženo tak, aby se z něj mohlo dobře napít dítě i dospělý, aby si v něm člověk mohl opláchnout ruku nebo tvář. Stejně tak dobře bude fungovat pro potřeby přilehlého trhu. pomyslný trychtýřovitý tvar konstrukce pítka a jeho radiální perforace má za cíl padající vodu usměrnit na opačnou stranu než stojí člověk.  
 \_\_mohutná základna tvoří prostor pro odvodnění pítka /pod zemí se nachází stropní panely prioru/ a dále pak prostor pro mechanismus na spuštění vody do pítka. ať už elektricky nebo mechanicky ovládaný /např. nohou/.

zákres „pítka“ do fotografie, v pozadí objekt rychlého občerstvení



inspirace zastřešení plachtami



inspirace fasády

